

Reflotron[®] Applicator



Paskirtis

Standartinis laboratorijos tipo aplikatorius, skirtas naudoti, kaip kapiliarinio kraujo paskirstymo priemonė, su capilette[®] arba ringcaps[®] kapiliarinėmis pipetėmis. Aplikatorius taip pat tinka Reflotron sistemoms, naudojant jį su 32- μ l Li-heparinu apdorotomis kapiliarinėmis pipetėmis.

Pateikiama

Reflotron Applicator

Pakuotė, kurioje yra aplikatorius ir 50 kapiliarinių pipečių (32- μ l, Li-heparinas)

REF 1 1248561

capilette[®]

Kapiliarinės pipetės, skirtos 32 μ l kapiliarinio kraujo paimti, padengtos Li-heparinu, 500 vnt.

REF 1 0997935001

Kita reikalinga įranga arba medžiagos: Reflotron System.

Ne visi Reflotron testai gali būti atliekami su kapiliariniu krauju. Prašom skaityti Reflotron žinyną ir Reflotron testų pakuočių įdėklus.

SKIRTAS NAUDOTI DIAGNOSTIKAI IN VITRO



Dirbdami su galimai užkrečiama medžiaga laikykitės jūsų įstaigoje ar laboratorijoje taikomų nurodymų. Kapiliarinių pipečių negalima lankstyti ar laužyti, nes galite susižeisti.

Pastaba: Išėmus iš pakelio stiklinį vamzdelį ar kapiliarines pipetes, ant stiklinio vamzdelio reikia perrašyti galiojimo laiką taip, kad užrašas nenusiplautų.

Metodika

Išimkite kapiliarinę pipetę iš stiklinio vamzdelio ir vėl uždarykite vamzdelio dangtelį.

Kapiliarinės pipetės įstatymas ①: Laikydami kapiliarinę pipetę tarp juodos juostelės ir geltonos žymės, mėlyną pipetės galą įstatykite į aplikatorių, stumdami iki galo.

Pasiruoškite imti kapiliarinį kraują.

Kapiliarinės pipetės užpildymas ②: Laikydami pipetę kiek pakreipę žemyn, leiskite, kad, veikiant kapiliariniam slėgiui, kapiliarinis kraujas tekėtų vamzdeliu iki juodos juostelės. Negalima kapiliarinę pipetę užpildyti nepilnai arba perpildyti. Nenaudokite geltono mygtuko tam, kad išsiurbtumėte mėginį. Dėl to gali užsiteršti mėginys ir jame atsirasti oro burbuliukų, todėl mėginio tūris bus neteisingas. Kapiliarinio kraujo pipečių su matomais oro burbuliukais naudoti negalima. Nušluostykite visą prie išorinio paviršiaus prilipusią mėginio medžiagą, nesiliesdami prie kapiliarinėje pipetėje esančio kraujo mėginio.

Darbas su keliais mėginiais: Jei vienam pacientui reikia atlikti keletą testų, 2-3 kapiliarines pipetes galima užpildyti be aplikatoriaus ir tada jas iškart vieną po kitos panaudoti. Prašom žiūrėti Reflotron testų pakuočių įdėkluose esančias atitinkamas instrukcijas.

Norėdami atsargiai užnešti mėginio medžiagą, užpildytą kapiliarinę pipetę įstatykite į aplikatorių.

Mėginio paskirstymas ③: Geltonas aplikatoriaus mygtukas spaudant sustoja du kartus. Laikydami aplikatorių vertikaliai,

paspauskite mygtuką iki pirmojo sustojimo, užneškite mėginio medžiagos ant Reflotron reagentų juostelės tinkliu dengtos užnešimo zonos vidurio. Tai daryti reikia lėtai, kad neišsitaškytų. Kapiliarinės pipetės talpa pritaikyta, kad ant reagentų juostelės patektų tinkamas kraujo kiekis.

Pastaba: jei kapiliarinėje pipetėje susidarė krešulys, pipetę tuojau pat išmeskite.

Taip pat, jei krešulį pastebėjote po to, kai mėginio medžiaga buvo užnešta ant reagentų nešėjo, reikia išmesti ir kapiliarinę pipetę, ir reagentų nešėją.

Nenaudokite kapiliarinės pipetės daugiau, kaip vieną kartą!

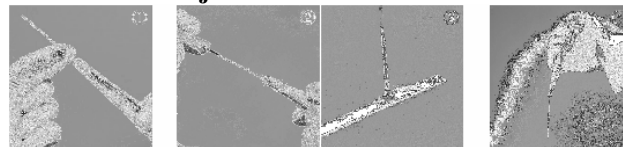
Kapiliarinės pipetės išmetimas ④: Tam, kad po mėginio užnešimo kapiliarinė pipetė iššoktų, paspauskite geltoną mygtuką iki galo, iki antrojo sustojimo.

Valymas: Jei aplikatorių užsiteršia, jį galima išvalyti, nušluostant išorinę dalį drėgnu audiniu ar 70% spiritu. Valant, nuo aplikatoriaus galima nuimti permatomą zondą ir geltoną sandarintoją.

Jeigu geltonas sandarintojas yra su defektu, susisieki su jūsų vietos Roche atstovu.

Panaudotų simbolių paaiškinimus žiūrėkite šio įdėklo gale.

Paskutinio atnaujinimo data: 01/2006



	Galiojimo terminas
	Partijos numeris
	Skirtas naudoti diagnostikai in vitro.
	Šis produktas atitinka in vitro diagnozei naudojamų medicinos prietaisų direktyvą 98/79/EB
	Katalogo numeris
	Gamintojas:
	Saugoti tokioje temperatūroje



Reflotron ir Capilette yra Roche prekės ženklai.

Ringcaps yra Hirschmann Laborgeräte GmbH & Co. KG prekės ženklas



Roche Diagnostics GmbH, Sandhofer str. 116, D-68305 Manheimas, Vokietija. www.roche.com

Gamintojo atstovas Lietuvoje: UAB Roche Lietuva, Diagnostikos padalinys. J.Jasinskio g. 16 B, Vilnius, tel. 8 5 254 6777, faks. 8 5 254 6778

